



SERVICES CULTURE ÉDITIONS
RESSOURCES POUR
L'ÉDUCATION NATIONALE

**Ce document a été numérisé par le CRDP de Clermont-Ferrand
pour la
Base Nationale des Sujets d'Examens de l'enseignement professionnel**

Ce fichier numérique ne peut être reproduit, représenté, adapté ou traduit sans autorisation.

NE RIEN ÉCRIRE

Académie :	Session :
Examen :	Série :
Spécialité/option :	Repère de l'épreuve :
Epreuve/sous épreuve :	
NOM :	
<small>(en majuscule, suivi s'il y a lieu, du nom d'épouse)</small>	
Prénoms :	N° du candidat <input type="text"/>
Né(e) le :	<small>(le numéro est celui qui figure sur la convocation ou liste d'appel)</small>

Appréciation du correcteur

Note :

NE RIEN ÉCRIRE DANS CETTE PARTIE

Il est interdit aux candidats de signer leur composition ou d'y mettre un signe quelconque pouvant indiquer sa provenance.

LE SUJET EST A RENDRE DANS SON INTEGRALITÉ

L'épreuve EP2 comprend plusieurs questions portant sur des parties des programmes suivants :

MATIERES	POINTS
Technologie des techniques professionnelles et/ou des produits et/ou des matériels	/30
Biologie appliquée à la profession	/9,5
Microbiologie et hygiène appliquées à la profession	/10,5
Connaissance des milieux du travail	/10
Enseignement artistique – Arts appliqués à la profession	/20
TOTAL	/80

Les réponses sont à rédiger sur les documents.**A l'issue de l'épreuve, vous remettrez l'ensemble de ces documents.****Calculatrice autorisée, conformément à la circulaire 99-186 du 16 novembre 1999.**

NE RIEN ÉCRIRE DANS CETTE PARTIE

NE RIEN ÉCRIRE DANS CETTE PARTIE

SITUATION PROFESSIONNELLE

Fini le temps où il n'existait qu'une coupe au compteur des salons de coiffure homme. Désormais, les coupes masculines s'affichent avec autant de variétés qu'il existe de styles et de visages.

La nouvelle vraie tendance, c'est que l'homme prend désormais son apparence en main. (source : www.masculin.com)

Margaux travaille au « salon ENZO » réputé pour ses coupes masculines « branchées ». Le responsable du salon lui confie PABLO nouveau client. Ce dernier souhaite couper ses cheveux. Il doit se présenter à un entretien pour un poste de commercial. Il attache de l'importance à l'apparence et à la tenue professionnelle.

Depuis quelques mois il constate qu'il a beaucoup de pellicules et que ses cheveux tombent. Ses cheveux sont fins, raides, un épi sur le sommet de tête. De plus, son os occipital est très prononcé.



TECHNOLOGIE DES TECHNIQUES PROFESSIONNELLES ET/OU DES PRODUITS ET/OU MATÉRIELS / 30 points

Avant de réaliser la coupe, Margaux doit pratiquer l'observation diagnostique de la forme du crâne et des différents points d'implantation du client.

1.1. Repérer et représenter, en les hachurant, la zone occipitale et la zone du vertex sur les 2 gabarits. Vous désignerez la zone occipitale par la lettre A et la zone du vertex par la lettre B.



(Source Pivot Point)

Le responsable demande à Margaux de réaliser la coupe de Pablo par la technique du peigne ciseaux et de créer un fondu de nuque.

1.2. Expliquer ces 2 techniques :

- la technique de peigne ciseaux :

.....
.....
.....
.....

- la technique d'effilage :

.....
.....
.....
.....

NE RIEN ÉCRIRE DANS CETTE PARTIE

NE RIEN ÉCRIRE DANS CETTE PARTIE

Pour réaliser cette coupe, Margaux procède sur plusieurs zones de travail.

1.3. Relier à l'aide de flèches les techniques de coupe masculine aux zones correspondantes.

ZONE	EXPLICATION
Zone de nuque	Réaliser le dégradé par la technique du peigne ciseaux
Zone des cotés	Réaliser les finitions de coupe
Zone plateau	Couper cette zone à l'aide d'une mèche témoin en maintenant un angle à 90°
Zone vertex	Maintenir une certaine longueur afin d'obtenir un équilibre de volume
Zone occipitale	Réaliser les jonctions afin d'obtenir une forme angulaire

Margaux effectue les finitions en fin de coupe.

1.4. Compléter le tableau sur les finitions et leurs justifications en fonction de l'exemple proposé.






FINITIONS	JUSTIFICATIONS
Exemple : Les pourtours	Tracer les contours déterminés par les implantations

Pour réaliser la coupe de Pablo, Margaux installe son poste de travail.

2.1. Nommer les différents peignes présentés dans le tableau ci-dessous.

2.2. Cocher les peignes nécessaires pour cette coupe.

2.3. Renseigner l'utilisation des peignes que vous avez sélectionnés pour cette coupe.

NOM DU PEIGNE	SELECTION	UTILISATIONS
	<input type="checkbox"/>	
	<input type="checkbox"/>	
	<input type="checkbox"/>	
	<input type="checkbox"/>	
	<input type="checkbox"/>	

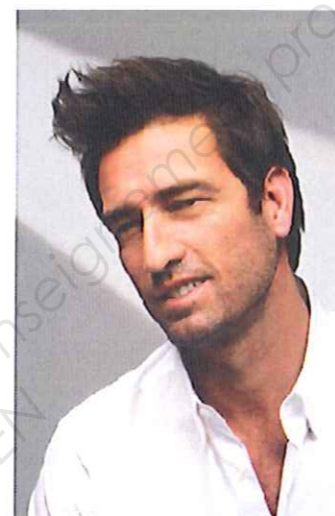
NE RIEN ÉCRIRE DANS CETTE PARTIE

NE RIEN ÉCRIRE DANS CETTE PARTIE

2.4. Nommer les rasoirs représentés ci-dessous.



2.5. Comparer les 2 outils en précisant leurs différentes utilisations (2 réponses attendues).

Pablo désire un coiffage « branché » représenté sur la photo ci-dessous.
Dans le salon, Margaux dispose de différents produits de coiffage.



(Source www.internet)

3.1. Nommer les 3 catégories de produits de coiffage à l'aide des définitions proposées dans le tableau.

NOMS	UTILISATIONS
<p>.....</p> 	<p>☞</p> <p>☞</p>
<p>.....</p> 	<p>☞</p> <p>☞</p>

CATEGORIE	DEFINITION
	Ils sont appliqués essentiellement pour fixer la mise en forme temporaire réalisée.
	Ils sont utilisés pour finaliser un coiffage, pour redessiner, accentuer des mouvements.
	Souvent appelés renforçateurs, ils sont destinés à donner du corps à la chevelure, de la tenue à la mise en forme qui va être exécutée.

3.2. Sélectionner les produits adaptés au coiffage désiré par Pablo (annexe 1 page 5/12)
(3 réponses attendues)

- ☞
- ☞
- ☞

NE RIEN ÉCRIRE DANS CETTE PARTIE

NE RIEN ÉCRIRE DANS CETTE PARTIE

ANNEXE 1

(Documents techniques Schwarzkopf)



ELASTIC
spray flexible

Bénéfices:

- tenue flexible
- douceur au toucher
- formule séchage rapide
- ne colle pas
- sans résidus



THRILL
pâte fixe use

Bénéfices:

- texture de produit original
- pouvoir collant
- tenue forte sans effet de surcharge

Modeler ses idées les plus créatives!

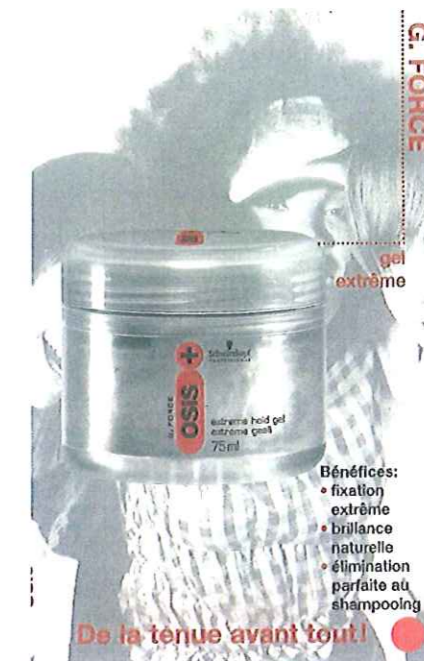


HAIRBODY
spray coiffage & soin

Bénéfices:

- idéal pour préparer les cheveux au coiffage
- propriétés antistatiques
- effet gainant
- tenue légère

Mieux vaut se préparer à tout!



G-FORCE
gel extrême

Bénéfices:

- fixation extrême
- brillance naturelle
- élimination parfaite au shampooing

De la tenue avant tout!



SPARKLER
spray brillant

Bénéfices:

- brillance intense et instantanée
- propriétés démaquillantes
- facile à éliminer au shampooing

Une révélation brillante!



SESSION
spray fixation extrême

Bénéfices:

- apporte une tenue extrême
- ne colle pas
- facile à éliminer au brossage
- sèche rapidement

Une fois fixé, on n'y revient plus!



FLATLINER
sérum fer à lisser

Bénéfices:

- Ingrédients résistants à une chaleur de 200°C max. pour des coiffages ultra-lisses
- Protecteur d'humidité prolongeant la tenue du lissage de 30%
- Aucun risque de surchauffe du cheveu. Résultat maximisé dès 160°C
- Lissage temporaire, parfaitement respectueux des cheveux naturellement coiffés / bouclés
- Pour une douceur et une condition optimale du cheveu
- Conçu pour une utilisation avec un fer à lisser

Ultra-lisses tout simplement!

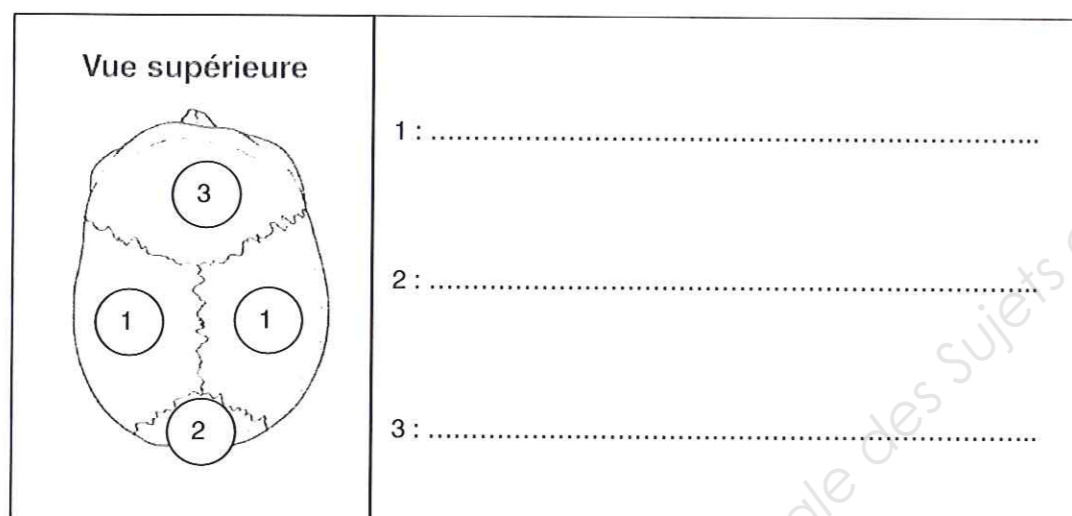
NE RIEN ÉCRIRE DANS CETTE PARTIE

NE RIEN ÉCRIRE DANS CETTE PARTIE

BIOLOGIE APPLIQUÉE À LA PROFESSION / 9,5 points

Il est important de prendre en compte la morphologie du crâne de Pablo pour le bon « rendu » de la coupe.

1. Nommer les différents os du crâne repérés sur le schéma ci-dessous.



Anatomie morphologique de la tête (source : biologie esthétique, cosmétique, G. Peyrefitte)

Le client fait part à Margaux de son problème de chute de cheveux ; pour le rassurer, elle lui explique le processus de croissance du cheveu. La perte des cheveux est normale lorsqu'un individu perd en moyenne une centaine de cheveux par jour.

2.1. Relier à l'aide de flèches l'image, la dénomination et la caractéristique correspondante.

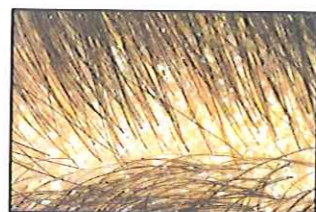
IMAGE	DENOMINATION DE LA PHASE	CARACTERISTIQUE
	La phase télogène	La phase de croissance ou pousse du cheveu
	La phase catagène	La phase de chute du cheveu
	La phase anagène	L'arrêt de la croissance ou phase de repos

NE RIEN ÉCRIRE DANS CETTE PARTIE

2.2. Enoncer dans l'ordre chronologique les phases du cycle pileaire.

1	
2	
3	

Très soucieux de son apparence, Pablo fait part à Margaux de son problème de pellicules.



(les 2 types de pityriasis/ source : www.doctissimo)

2.3. Nommer les 2 types de pityriasis.

PITYRIASIS	DESCRIPTION
↳	<ul style="list-style-type: none"> • Fines squames sèches de couleur grisâtre • Pellicules se détachent facilement • Pas de rougeurs • Fréquentes démangeaisons
↳	<ul style="list-style-type: none"> • Associé à une hyper séborrhée • Squames grasses, jaunâtres et collées au cuir chevelu • Localisé au niveau du vertex et région frontale • Cuir chevelu gras, humide et irrité

NE RIEN ÉCRIRE DANS CETTE PARTIE

MICROBIOLOGIE ET HYGIÈNE APPLIQUÉES À LA PROFESSION / 10,5 points

Lors des finitions de la coupe, Margaux s'est malencontreusement coupé au doigt avec le rasoir.

1.1. Indiquer les actions à réaliser (3 réponses attendues dans les 2 cas) :

- au niveau de la blessure (saignement peu abondant) :

↳

↳

↳

- au niveau du rasoir utilisé :

↳

↳

↳

L'hygiène en salon doit être irréprochable.

La peau est la première barrière naturelle contre les pénétrations des microorganismes.

1.2. Cocher les constituants de la peau qui participent à cette protection.

- Vaisseaux sanguins
- Sébum
- Poils
- Sueur
- Desquamation de la couche cornée

NE RIEN ÉCRIRE DANS CETTE PARTIE

NE RIEN ÉCRIRE DANS CETTE PARTIE

1.3. Relier à l'aide d'une flèche le terme à la définition correspondante.

ANTISEPSIE	•	•	Etape préalable à la désinfection ou à la stérilisation.
DESINFECTION	•	•	Opération au résultat momentané permettant d'éliminer ou de tuer les microorganismes présents portés par des milieux inertes.
ASEPSIE	•	•	Opération au résultat momentané permettant d'éliminer ou de tuer les microorganismes présents sur un tissu vivant.
DECONTAMINATION	•	•	Ensemble de procédés utilisés pour éviter tout apport de microorganismes.

Il existe d'autres risques liés à la profession.

1.4. Compléter le tableau à partir de l'exemple proposé.

RISQUES	PREVENTION
ELECTRIQUES	<ul style="list-style-type: none"> • Ne pas brancher un appareil électrique les mains mouillées • Signaler tout appareil électrique défectueux
CHIMIQUES	<ul style="list-style-type: none"> • •
MUSCULO SQUELETTIQUES	<ul style="list-style-type: none"> • •

CONNAISSANCE DES MILIEUX DE TRAVAIL / 10 points

Pablo étant un nouveau client, il veut se sentir à l'aise, mais le bruit le gêne.

1.1. Citer trois sources sonores différentes que l'on peut retrouver dans un salon de coiffure.

- ↘
- ↘
- ↘

1.2. Proposer des solutions pour réduire le niveau sonore de ces sources de bruit.

- ↘
- ↘
- ↘

Pablo doit être enregistré dans le logiciel en tant que nouveau client.

2.1. Indiquer la fonction essentielle d'une fiche client.

Fonction essentielle	
-----------------------------	--

NE RIEN ÉCRIRE DANS CETTE PARTIE

NE RIEN ÉCRIRE DANS CETTE PARTIE

1.2. Rayer les rubriques n'apparaissant pas sur la fiche client.

Identification du client	Loisirs	Adresse mail/téléphone
Mensurations	Date de naissance	Nombre d'enfants à charge
Sexe	Adresse du client	Numéro de sécurité sociale
Profession	Date de la prestation	Code barre

Après avoir été coiffé, Pablo se dirige vers la caisse pour régler sa prestation de service.

2.1. Citer les moyens de paiement possibles dans un salon de coiffure.

☞

☞

☞

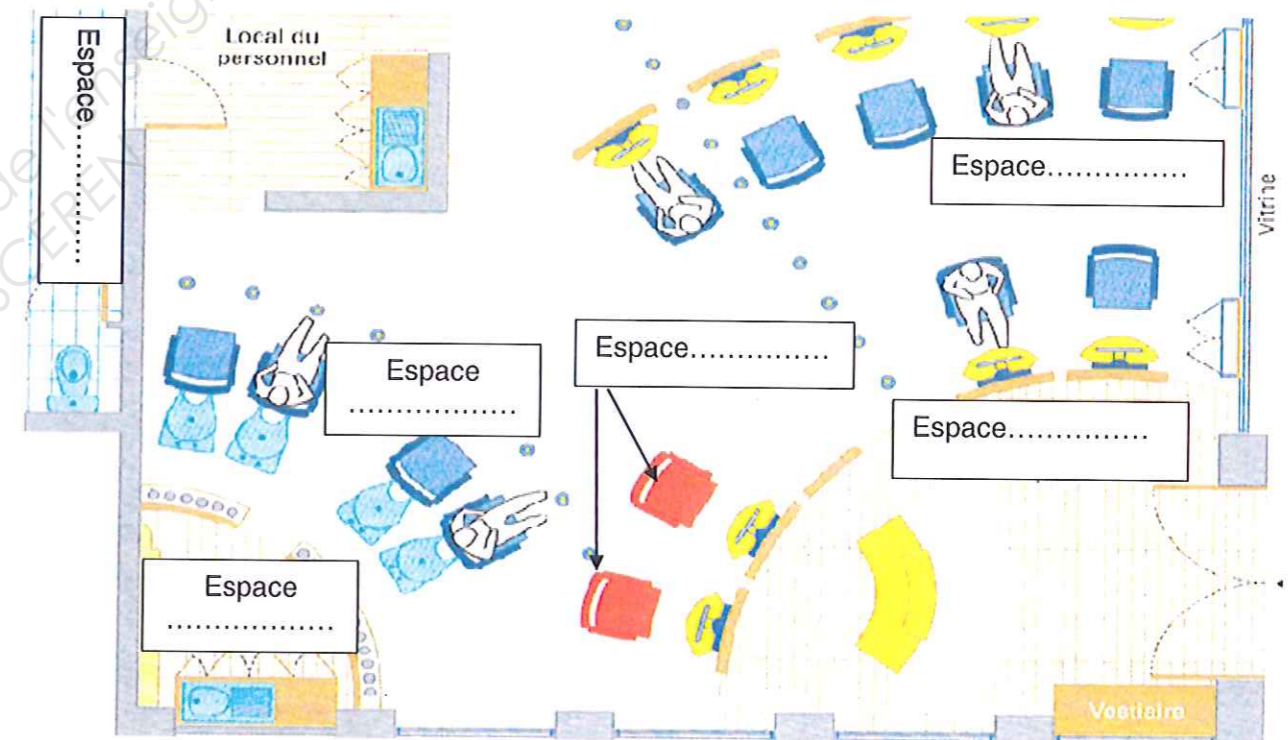
2.2. Énoncer les contrôles nécessaires lors d'un règlement par chèque (3 réponses attendues).

☞

☞

☞

3. Nommer les différents espaces professionnels sur le plan ci-dessous.



(Source Lanore)

NE RIEN ÉCRIRE DANS CETTE PARTIE

NE RIEN ÉCRIRE DANS CETTE PARTIE

ENSEIGNEMENT ARTISTIQUE
ARTS APPLIQUÉS A LA PROFESSION / 20 points

De l'homme à l'acteur

Un casting pour « La trilogie du Seigneur des Anneaux »

DOCUMENT 1

Pablo est un incondicional de l'univers du Seigneur des Anneaux.

Il apprend que dans sa région a lieu un casting pour être figurant dans le deuxième épisode de « HOBBIT ».

Son élégance et son esthétique naturelles lui ont permis d'être sélectionné pour jouer le rôle d'un elfe.

LA DEMANDE

Au regard des visuels proposés, il vous est demandé d'imaginer la perruque qui serait la plus adaptée pour le personnage que Pablo doit interpréter.

1^{ère} partie :

Analyser les postiches et perruques de l'elfe et du Hobbit (document 2 page 11/12) et réaliser des croquis rapides de la structure des coiffures.

2^{ème} partie

Avec l'aide des visuels des Elfes (document 1 ci-contre), concevoir la perruque de Pablo et la placer sur le gabarit proposé page 12/12.

La gamme colorée de la perruque sera un camaïeu de bleus et de gris en respect de l'univers des elfes.

Technique de réalisation : crayons de couleurs.

Critères d'évaluation :

1^{ère} partie : 5 pts

Justesse des observations

Justesse des relevés des structures

Qualité graphique du croquis

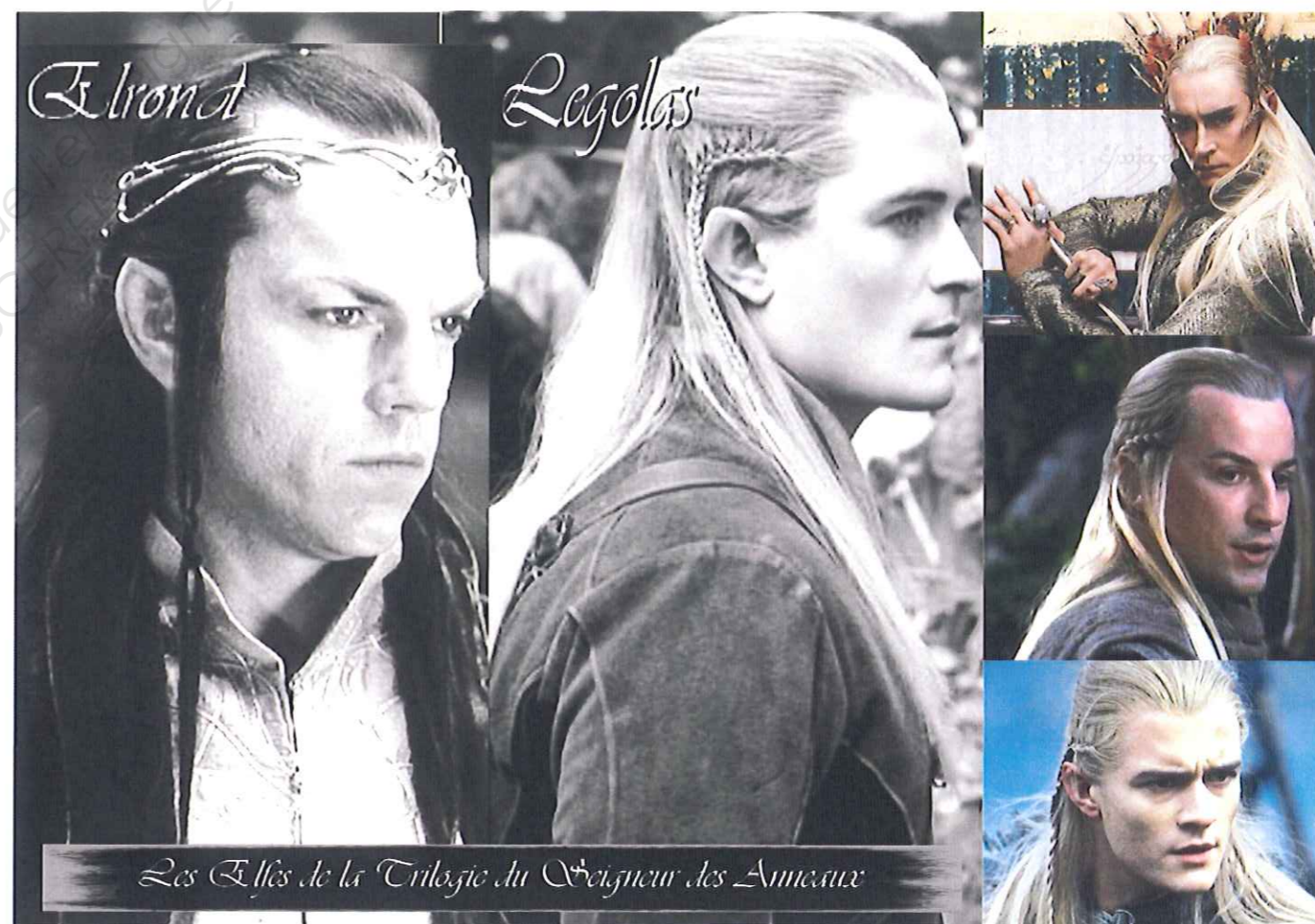
2^{ème} partie : 15 pts

Respect des volumes

Exploitation des visuels pour la conception de la coiffure

Respect et richesse de la gamme colorée

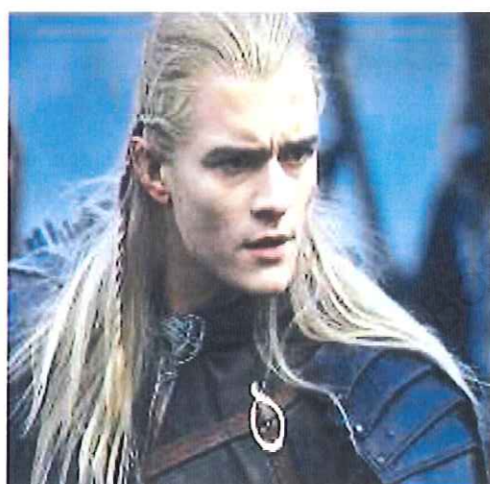
Qualité plastique de la réalisation



NE RIEN ÉCRIRE DANS CETTE PARTIE

NE RIEN ÉCRIRE DANS CETTE PARTIE

Ces 2 acteurs d' « ELFE » sont transformés par leurs perruques en personnages de fiction.
De même, grâce à la perruque que vous allez imaginer, Pablo deviendra un personnage de légende.



DOCUMENT 2



VOICI UN ELFE ET UN HOBBIT

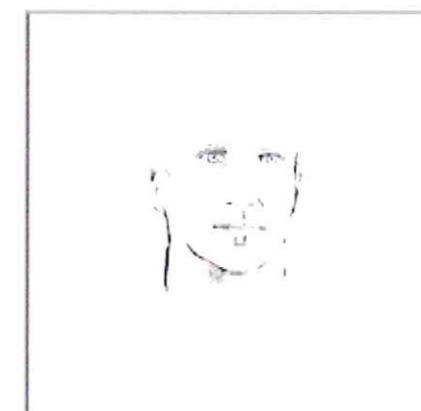
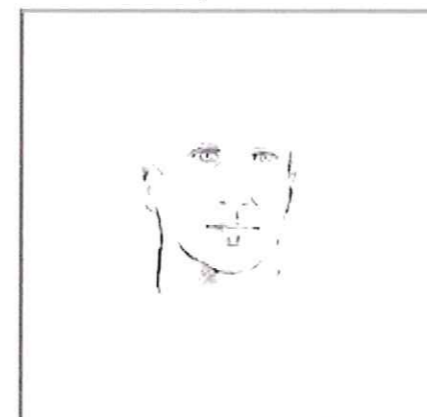
Lister les différences dans les coiffures et les postiches des personnages.

1. de couleurs :
2. de formes :
3. de matières :

Il y a un point commun. Lequel ?

Réaliser un croquis rapide de la structure de la coiffure dans les schémas des visages ci-dessous.

Technique de réalisation : feutre fin noir ou crayon à papier.



NE RIEN ÉCRIRE DANS CETTE PARTIE

NE RIEN ÉCRIRE DANS CETTE PARTIE

